



La contribution de l'économie sociale au développement socio-économique des milieux ruraux: le cas du Bas-Saint-Laurent

par

Majella Simard, Université de Moncton

avec la collaboration de

Carol Saucier, Université du Québec à Rimouski

**Communication présentée dans le cadre du
Colloque annuel du Réseau québécois de recherche partenariale
en économie sociale**

Rouyn-Noranda, le 29 mai 2008

Plan de la présentation



- Les principaux objectifs de l'étude
- Originalité de l'étude
- Aspects méthodologiques et état d'avancement des travaux
- Question principale de recherche et hypothèse de travail
- Les résultats de la recherche
 - L'économie sociale au Bas-Saint-Laurent
 - Principales formes de disparités territoriales
 - À l'échelle des MRC
 - À l'échelle des localités
 - Le cas particulier de Ste-Irène
- Conclusion



Les principaux objectifs de l'étude

Les principaux objectifs de l'étude

- effectuer la cartographie de l'économie sociale au Bas-Saint-Laurent;
- examiner, de manière plus spécifique, la contribution des entreprises d'économie sociale au développement socio-économique des milieux ruraux dans la région du Bas-Saint-Laurent;
- déterminer s'il existe une relation causale entre:
 - la contribution de l'économie sociale au développement des milieux ruraux (en fonction de la typologie du Ministère des Affaires municipales et des Régions);
 - et la taille démographique des localités;

Les principaux objectifs de l'étude

- explorer de façon précise la problématique de l'économie sociale analysée:
 - sous l'angle de sa répartition dans l'espace géographique;
 - en fonction des diverses caractéristiques de la structure de peuplement régional;
- documenter, à partir d'études de cas, des initiatives ou des projets ancrés sur l'action communautaire et l'économie sociale ayant des effets positifs ou négatifs sur la lutte à la pauvreté et à l'exclusion sociale en milieu rural.



Originalité de l'étude

Originalité de l'étude

- Bien que l'économie sociale soit fortement imbriquée dans le territoire, le couple territoire/économie sociale a fait, jusqu'à ce jour, l'objet de très peu de recherches scientifiques, du moins au Québec.
- À notre connaissance, aucun chercheur n'a encore exploré de façon précise la question de l'économie sociale analysée sous l'angle de sa répartition dans l'espace géographique ou encore en fonction des diverses caractéristiques de la structure de peuplement.
- Dans un tel contexte, Draperi a donc bien raison de se demander, dans un éditorial qu'il publiait en 2005 dans la *Revue internationale d'économie sociale*: «À quand une géographie de l'économie sociale?»



Aspects méthodologiques et état d'avancement des travaux

Aspects méthodologiques et état d'avancement des travaux

- Phase 1 (terminée)
 - une recherche documentaire (revue de littérature);
 - une recension des entreprises d'économie sociale présentes sur le territoire du Bas-Saint-Laurent;
 - des enquêtes sur le terrain auprès:
 - des leaders locaux;
 - des gestionnaires et des administrateurs d'entreprises d'économie sociale;
 - et de leurs partenaires immédiats.
- Au cours de cette première phase, quatre entreprises ont fait l'objet d'une étude monographique:

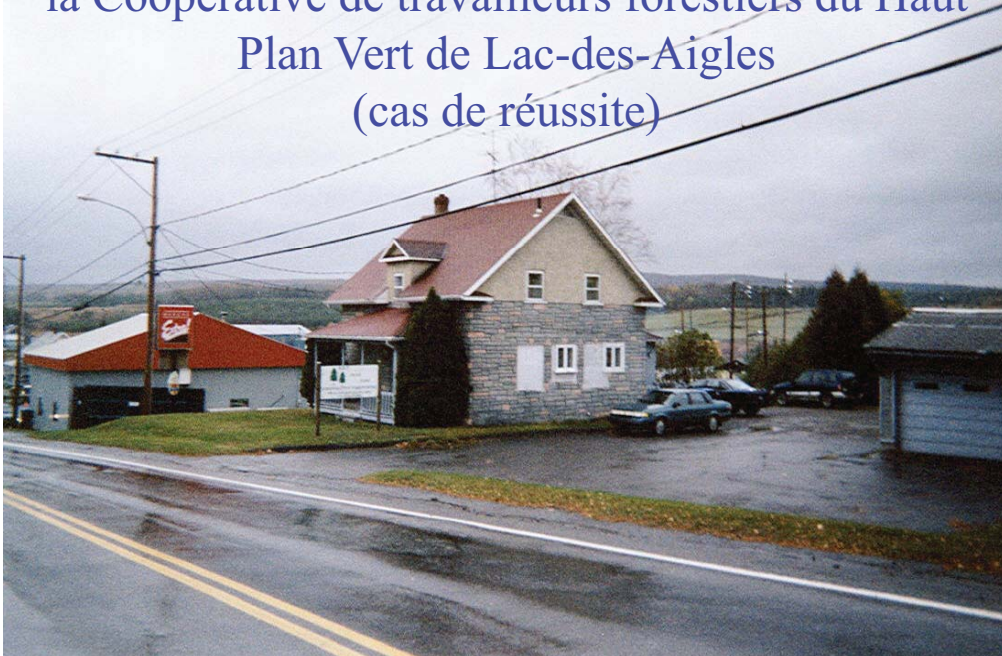
la Coopérative de producteurs agricoles
Natur'boeuf
(cas de réussite)



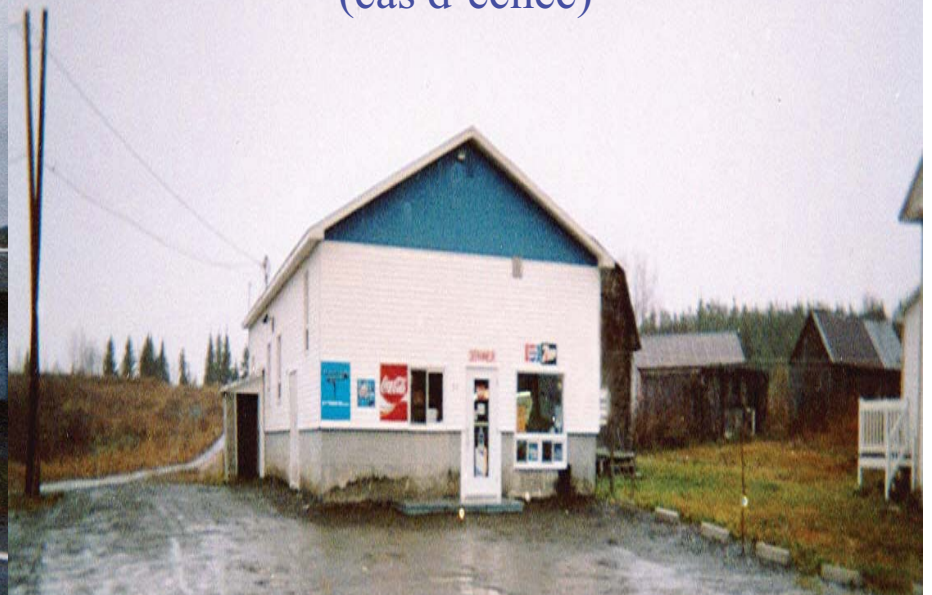
le service de transport collectif de la MRC de
La Mitis
(cas de réussite)



la Coopérative de travailleurs forestiers du Haut
Plan Vert de Lac-des-Aigles
(cas de réussite)



la Coopérative multiservice de St-Médard
(cas d'échec)



Aspects méthodologiques et état d'avancement des travaux

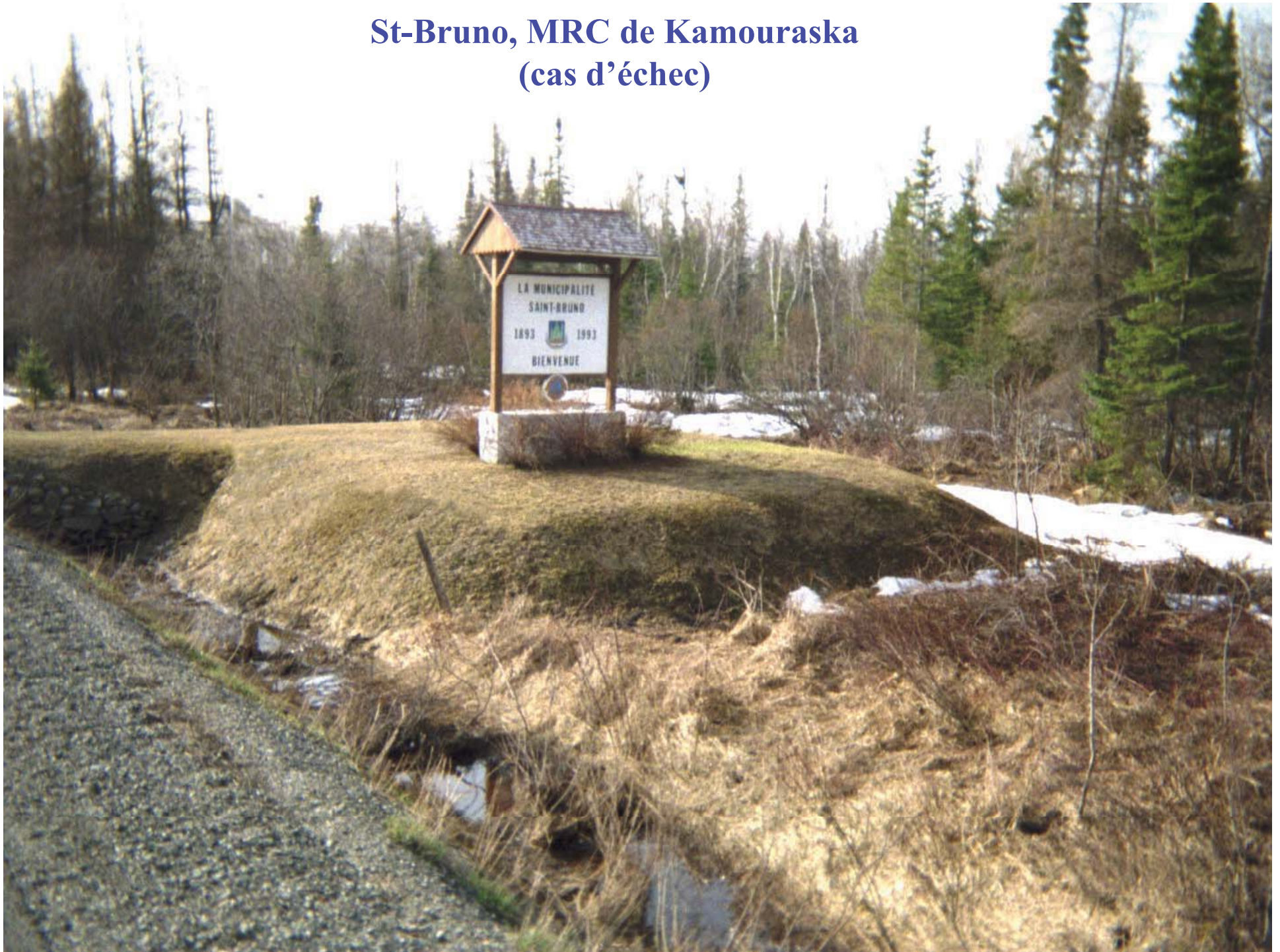
- Phase 2 (en cours)

- des études de cas (réussite ou échec) permettant d'identifier l'apport de l'économie sociale:
 - au développement socio-économique de certains milieux;
 - dans l'atténuation de la pauvreté et de l'exclusion sociale.
- Deux communautés rurales ont été analysées de manière plus approfondie:

**Ste-Irène, MRC de La Matapédia
(cas de réussite)**



**St-Bruno, MRC de Kamouraska
(cas d'échec)**



Aspects méthodologiques et état d'avancement des travaux

- Phase 3 (à venir)

- une vaste enquête (probablement téléphonique) réalisée auprès d'un échantillon-type d'entreprises d'économie sociale de façon à évaluer leur contribution en termes de développement économique et social à partir des variables suivantes:

Aspects méthodologiques et état d'avancement des travaux

- la dimension sociale:
 - ✓ le capital social;
 - ✓ la perception interne et externe à l'égard de l'entreprise;
 - ✓ le réseautage et le partenariat;
 - ✓ la gouvernance.
 - la dimension économique:
 - ✓ les emplois;
 - ✓ les ressources financières et humaines;
 - ✓ les relations d'affaires et la concertation;
 - ✓ la contribution au développement économique.
- Le but poursuivi par cette enquête consiste à construire un indice synthétique de développement socio-économique pour chacune des entreprises faisant l'objet de l'étude.

Question principale de recherche et hypothèse de travail



Question principale de recherche et hypothèse de travail

- Postulat:

Le rôle qu'exercent les entreprises d'économie sociale dans le développement socio-économique de l'espace rural bas-laurentien est loin d'être négligeable tout en étant difficile à mesurer tant quantitativement que qualitativement.

- Hypothèse:

Les initiatives de développement local qui relèvent de l'économie sociale peuvent contribuer à atténuer la pauvreté et l'exclusion sociale à la condition qu'elles ne se limitent pas exclusivement aux ressources locales.

Question principale de recherche et hypothèse de travail

- Question principale de recherche:

L'importance, en valeur absolue, des entreprises d'économie sociale au sein de milieux ruraux fragiles et de petite taille démographique serait-elle le signe d'une certaine marginalisation rurale ou, au contraire, n'exprimerait-elle pas plutôt une volonté de prise en charge des individus de façon à soutenir le développement local?



Les résultats de la recherche

L'économie sociale au Bas-Saint-Laurent

- L'économie sociale au Bas-Saint-Laurent, c'est 399 entreprises que nous avons recensées à partir:
 - des sites web du Ministère québécois du Développement économique, de l'Innovation et de l'Exportation, du Mouvement Desjardins, de Pro-Mutuel, des Caisses mutuellistes du Québec, du Groupe-conseil ATÉNA et du Regroupement des cuisines collectives du Québec;
 - d'enquêtes réalisées auprès des huit centres locaux de développement (CLD) du Bas-Saint-Laurent.

L'économie sociale au Bas-Saint-Laurent

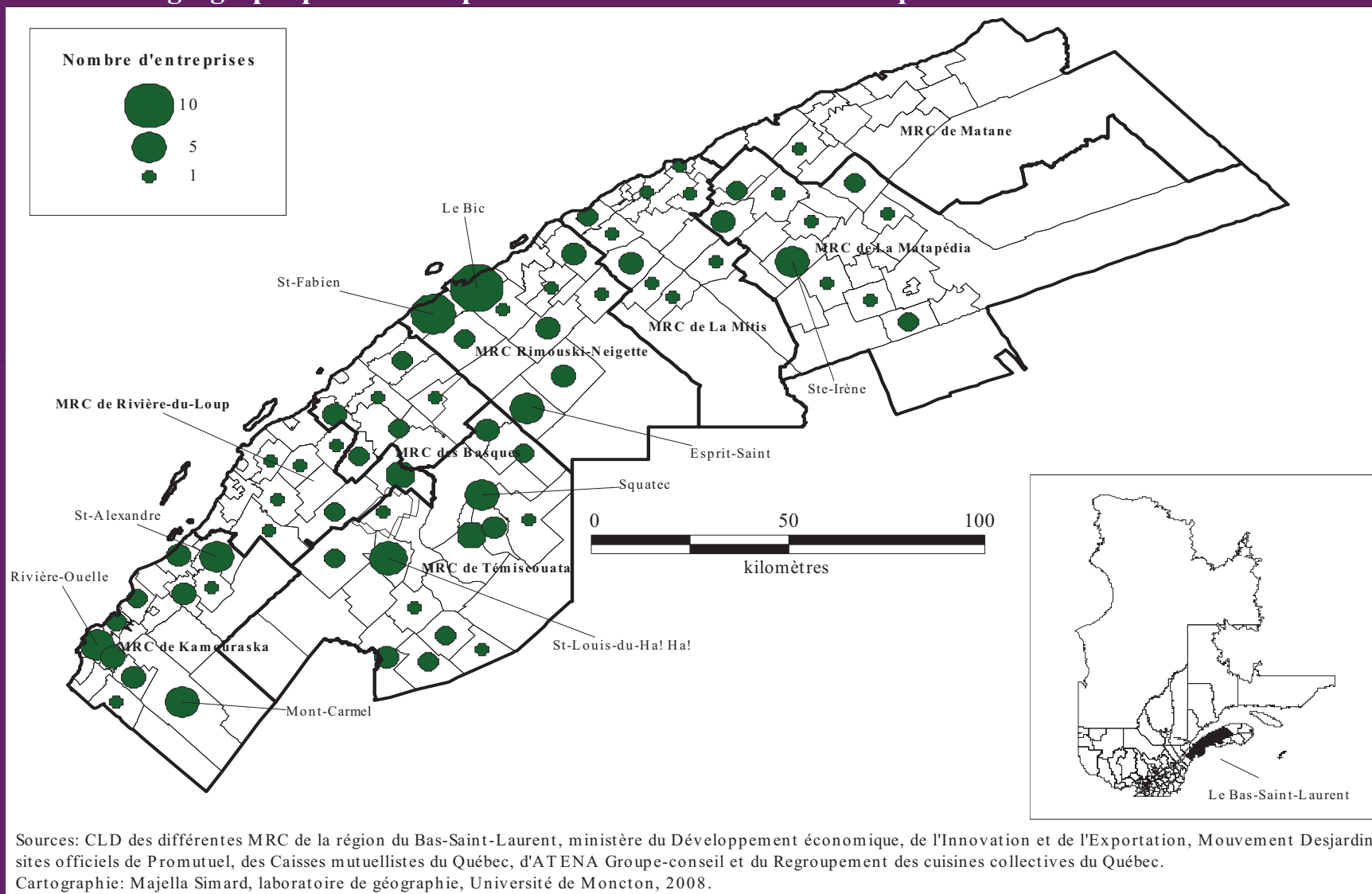
- Un portrait de l'économie sociale réalisé par Carol Saucier et Nicole Thivierge en 2003 révélait les faits suivants:
 - Les coopératives et associations à vocation économique comptaient, au Bas-Saint-Laurent, 175 000 membres.
 - Elles totalisaient un chiffre d'affaires de 392 M\$.
 - et créaient 2 600 emplois.
- En 2004, selon les données obtenues auprès des différents CLD, 463 emplois ont été créés ou consolidés en économie sociale au Bas-Saint-Laurent.
- De plus, entre 2002 et 2004, 54 nouvelles entreprises ont été mises sur pied.

Nombre d'entreprises d'économie sociale par 1 000 habitants dans la région du Bas-Saint-Laurent en 2008

Catégories de localités	Nombre d'entreprises	Nombre d'entreprises par 1 000 habitants
Typologie du ministère des Affaires municipales et des Régions		
milieux en restructuration	84	3,210
localités stables	68	2,985
localités dynamiques	19	0,994
localités très dynamiques	-	-
Typologie des strates de taille démographique		
0 à 499 habitants	42	4,590
500 à 999 habitants	47	2,538
1 000 à 1 499 habitants	41	2,023
1 500 à 1 999 habitants	25	1,573
2 000 à 2 499 habitants	1	0,451
autres localités rurales*	15	1,761
Typologie par MRC		
MRC Rimouski-Neigette	91	1,740
MRC de Kamouraska	67	2,980
MRC de Témiscouata	68	3,033
MRC de La Matapédia	46	2,309
MRC de Rivière-du-Loup	44	1,383
MRC de La Mitis	31	1,604
MRC des Basques	33	3,351
MRC de Matane	19	0,844
Typologie par milieux géographiques		
Localités rurales	171	2,924
Localités urbaines	228	2,506

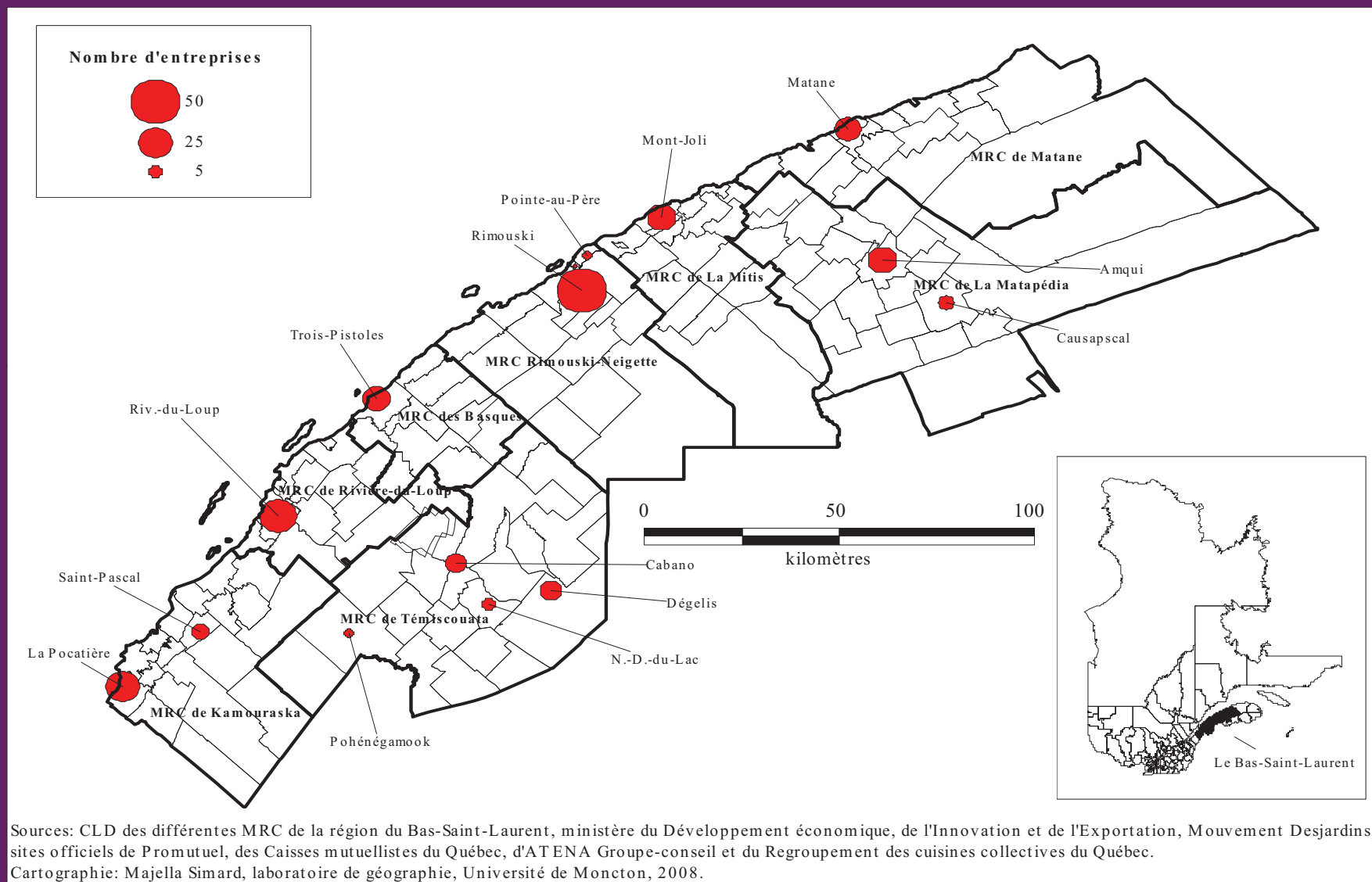
Carte 1

Distribution géographique des entreprises d'économie sociale dans l'espace rural bas-laurentien en 2008



Carte 2

Distribution géographique des entreprises d'économie sociale dans l'espace urbain bas-laurentien en 2008





Principales formes de disparités territoriales

À l'échelle des MRC

Répartition des entreprises d'économie sociale dans les différentes MRC du Bas-Saint-Laurent par catégories de milieux en 2008

MRC/Type de milieu	Milieu urbain		Milieu rural		Total	
	n	%	n	%	n	%
Rimouski-Neigette	54	22,8	37	22,2	91	22,8
Témiscouata	31	13,6	37	21,6	68	17,0
Kamouraska	33	14,5	34	19,9	67	16,8
La Matapédia	26	11,8	20	11,7	46	11,5
Rivière-du-Loup	31	13,6	13	7,6	44	11,0
Les Basques	18	7,9	15	8,8	33	8,3
La Mitis	19	8,3	12	7,0	31	7,8
Matane	17	7,5	2	1,2	19	4,8
Le Bas-Saint-Laurent	229	100,0	170	100,0	399	100,0

- Les MRC à forte concentration d'entreprises d'économie sociale:
 - correspondent à des milieux urbanisés ou à vocation agricole.
 - se distinguent par la fragilité de leur économie.
- Les MRC à faible concentration d'entreprises d'économie sociale:
 - ont une économie davantage orientée vers la transformation des ressources.

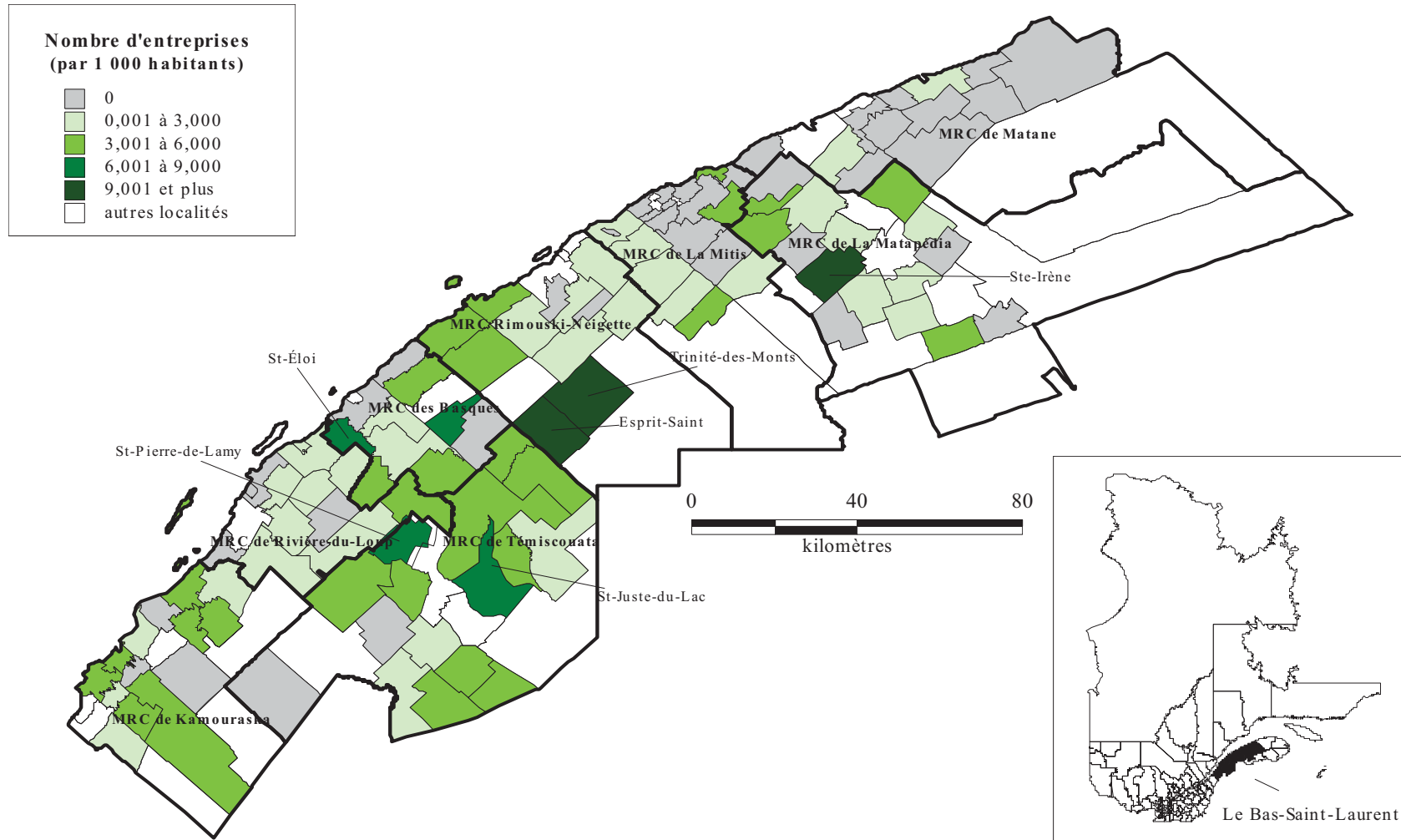


Principales formes de disparités territoriales

À l'échelle des localités

Carte 3

Distribution géographique des entreprises d'économie sociale par 1 000 habitants dans l'espace rural bas-laurentien en 2008

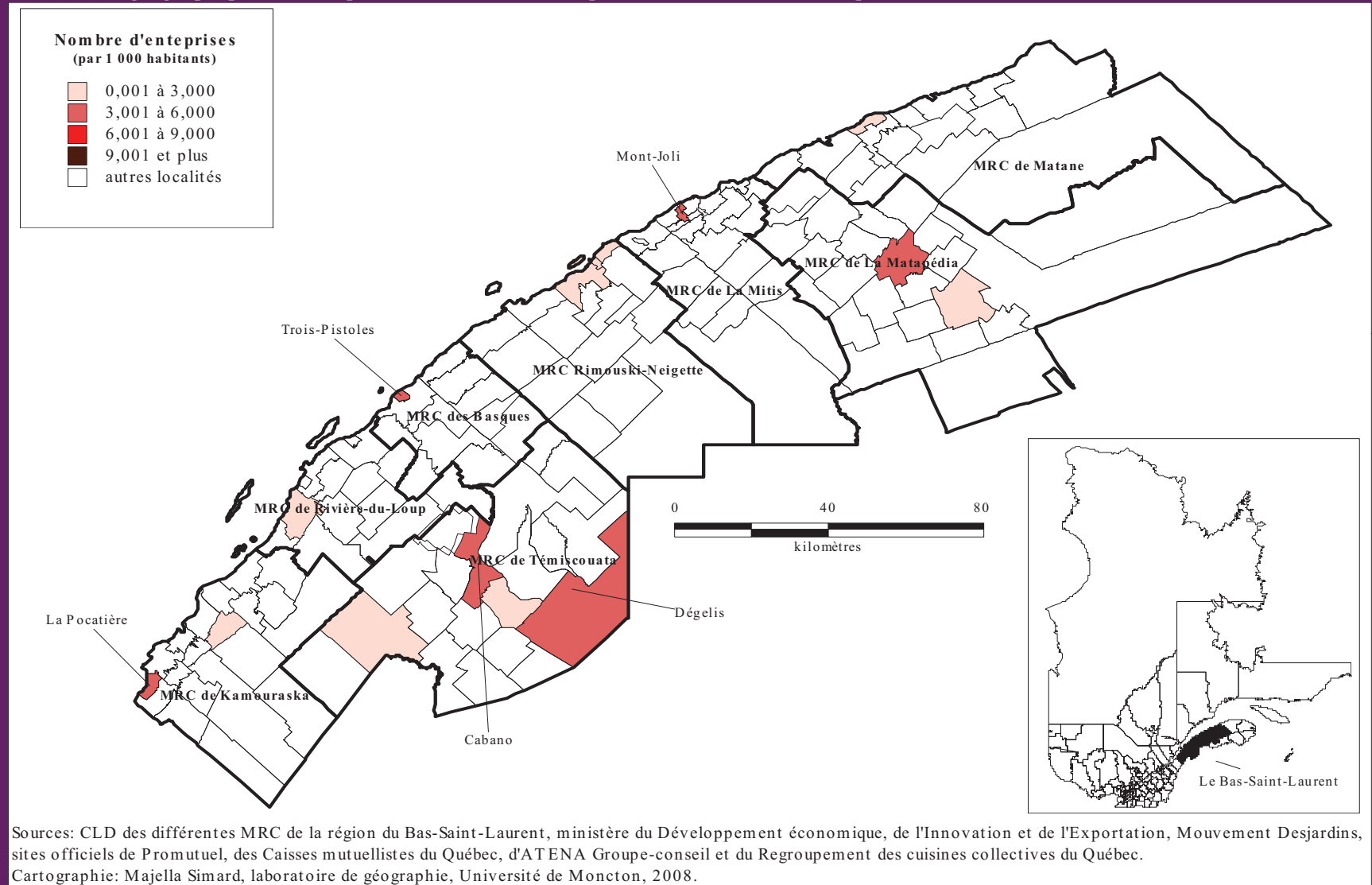


Sources: CLD des différentes MRC de la région du Bas-Saint-Laurent, ministère du Développement économique, de l'Innovation et de l'Exportation, Mouvement Desjardins, sites officiels de Promutuel, des Caisses mutuellistes du Québec, d'ATENA Groupe-conseil et du Regroupement des cuisines collectives du Québec.

Cartographie: Majella Simard, laboratoire de géographie, Université de Moncton, 2008.

Carte 4

Distribution géographique des entreprises d'économie sociale par 1 000 habitants dans l'espace urbain bas-laurentien en 2008





Localités à forte concentration d'entreprises d'économie sociale



Les localités à forte concentration d'entreprises d'économie sociale

- Il s'agit de milieux où l'on retrouve cinq entreprises d'économie sociale ou plus par 1 000 habitants.
- On en dénombre huit, soit:
 - **7 localités rurales:**
 - Ste-Irène (12,384);
 - Esprit-Saint (11,038);
 - Trinité-des-Monts (10,169);
 - St-Éloi (8,824);
 - St-Pierre-de-Lamy-(7,937);
 - St-Juste-du-Lac (6,088);
 - Auclair (5,769);
 - **et une ville:**
 - La Pocatière (5,533).

Principales caractéristiques des localités à forte concentration d'entreprises d'économie sociale

- Les milieux ruraux qui en font partie figurent parmi les plus dévitalisés de la région.
 - Ils souffrent de marginalité géographique en raison de leur éloignement par rapport aux villes et aux principaux axes de communication.
 - Ils sont de petite taille démographique (population moyenne de 378 habitants en 2006).
 - Ils sont instables au plan démographique (diminution de 25,8% de leur population entre 1981 et 2006).
 - Ils ont un faible taux d'activité (56,3%).

Principales caractéristiques des localités à forte concentration d'entreprises d'économie sociale

- Ils ont une économie très dépendante du secteur primaire (39,3% des emplois locaux) et, plus spécifiquement de la ressource forestière.
- Le revenu moyen des familles n'est que de 43 978\$, ce qui ne correspond qu'à 71,6% de la moyenne provinciale.
- Ils abritent une population très faiblement scolarisée:
 - 32,7% de leurs résidants n'ont pas atteint le seuil de la 9^e année;
 - seulement 10,7% de ceux-ci sont détenteurs d'un diplôme d'études universitaires.

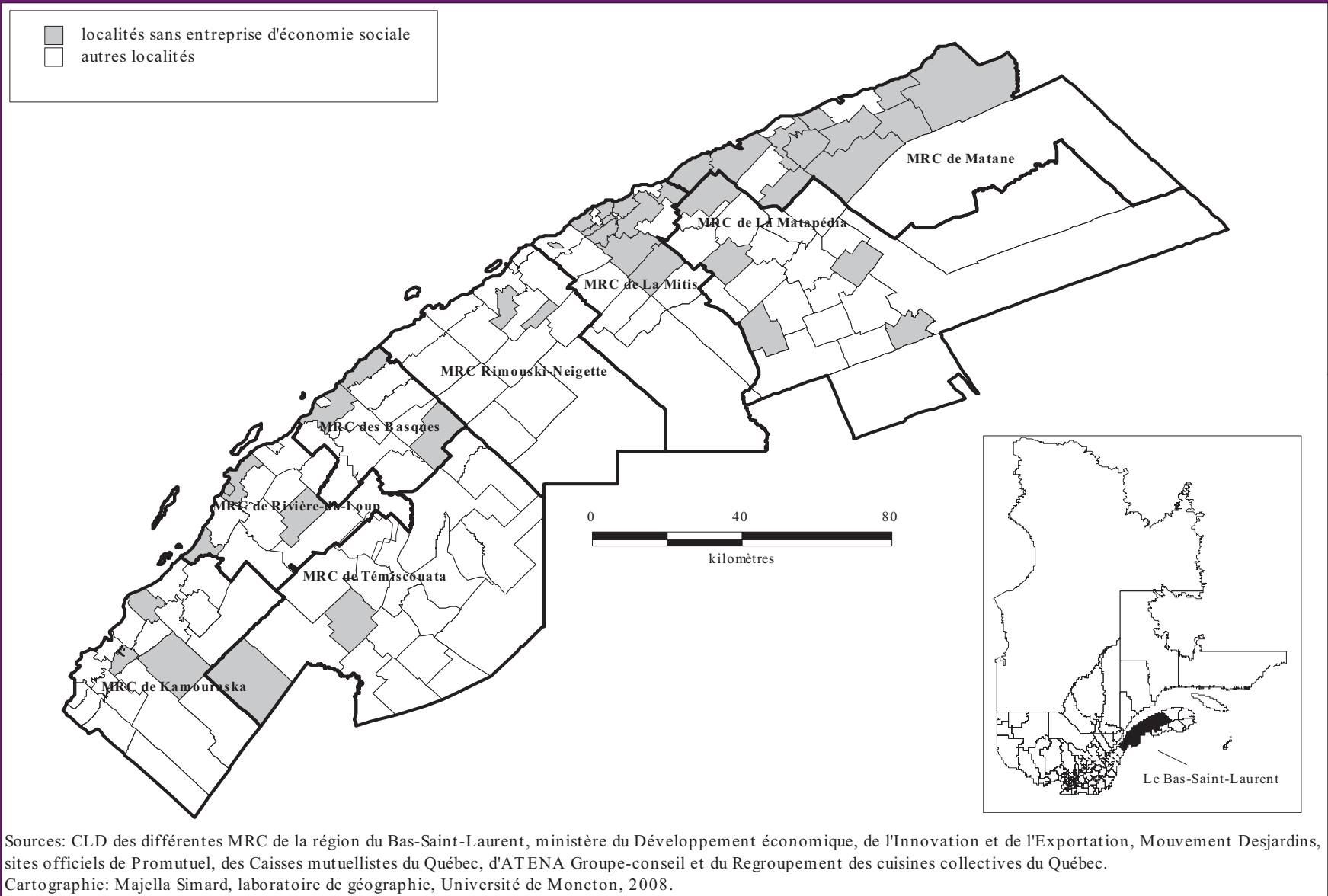
Les localités sans entreprise d'économie sociale

Principales caractéristiques des localités sans entreprise d'économie sociale

- À l'autre bout du spectre, on recense 38 localités sans entreprise d'économie sociale.
- Ces localités sont le fait exclusif des milieux ruraux.
- Elles se distribuent un peu partout dans l'espace avec une tendance à la concentration dans la MRC de Matane qui en comporte 11.

Carte 5

Les localités rurales du Bas-Saint-Laurent ne disposant d'aucune entreprise d'économie sociale en 2008



Principales caractéristiques des localités sans entreprise d'économie sociale

- Elles forment un tout extrêmement hétérogène au plan de leur économie, de leur évolution démographique et de leur niveau de revenus.
- Néanmoins, prises de manière globale, leur situation socio-économique est supérieure à celle des milieux à forte concentration d'entreprises d'économie sociale.
- Bien que précaire, leur économie est aussi moins dépendante des ressources naturelles.

Principales caractéristiques des localités sans entreprise d'économie sociale

- Leur appareil industriel et leur infrastructure de services sont plus diversifiés.
- Par rapport aux localités à forte concentration d'économie sociale:
 - Leur niveau de revenu est plus élevé.
 - Leur taille démographique est plus importante.
 - Leur population est davantage scolarisée.
 - Cette population décline, mais cette diminution est beaucoup prononcée.
 - Par ailleurs, elles abritent davantage de familles à faible revenu.



Le cas particulier de Ste-Irène

Quelques éléments d'analyse

Le cas particulier de Ste-Irène

- Ste-Irène est la localité du Bas-Saint-Laurent qui, toute catégorie de milieux confondus, concentre le plus d'entreprises d'économie sociale par 1 000 habitants (12,384).
- Elle présente plusieurs malaises au plan socio-économique:
 - un vieillissement prématuré de sa population alimenté par l'exode des jeunes;
 - un faible niveau de revenus;
 - des problèmes liés à l'aménagement du territoire;
 - une faible diversification de l'activité économique;
 - un potentiel biophysique à l'état de sous-exploitation;
 - la présence de nombreuses friches agricoles;
 - le syndrome du TLM.

Le cas particulier de Ste-Irène

- Par ailleurs, Ste-Irène se distingue aussi par certaines forces notamment au plan structurel:
 - proximité géographique par rapport à un centre de services;
 - évolution démographique positive au cours de la dernière période quinquennale;
 - construction domiciliaire en croissance au cours des 10 dernières années;
 - diminution de la pauvreté entre 1981 et 2006;
 - très fort potentiel récréotouristique;
 - redynamisation de l'économie forestière;
 - partenariat et mobilisation du capital financier pour assurer la réalisation de divers projets de revitalisation du milieu;
 - présence de nombreuses ressources naturelles: eau, vent, forêt, terres agricoles, pétrole.

Le cas particulier de Ste-Irène

- Ste-Irène dispose d'un très fort capital social et d'avantages distinctifs en termes de gouvernance. Ces avantages se manifestent notamment par:
 - un leadership exceptionnel assumé par les instances municipales;
 - un sentiment identitaire très élevé;
 - une intensité de la vie relationnelle;
 - une belle harmonie entre les néo-ruraux et les résidants de souche;
 - un niveau de confiance très élevé entre les différents partenaires impliqués dans les divers projets;
 - des actions mises en œuvre dans le but de mieux répartir la richesse collective et réduire les inégalités;
 - une forte implication du milieu se matérialisant notamment par le travail bénévole;
 - une mobilisation et une implication des individus aux diverses activités de la municipalité.

Le cas particulier de Ste-Irène

- Ce capital social élevé conjugué à ses problèmes d'ordre structurel fait de Ste-Irène un milieu propice à l'émergence d'entreprises d'économie sociale.
- Les quatre entreprises d'économie sociale que l'on y retrouve fonctionnent en lien avec divers organismes locaux et régionaux.
- Elles rassemblent à la fois des ressources exogènes sectorielles et intersectorielles.

Le cas particulier de Ste-Irène

- Le réseautage dépasse largement les frontières de la municipalité. Par exemple, l'une de ces entreprises, le Ralliement populaire matapédien, a des ramifications dans toutes les localités de la MRC de La Matapédia.
- Bien que l'économie sociale favorise l'amélioration des conditions de vie des individus, l'équilibre reste très fragile.



Conclusion

Les principaux constats qui se dégagent de notre analyse

Principaux constats qui se dégagent de notre analyse

- L'économie sociale au Bas-Saint-Laurent:
 - caractérise davantage les milieux ruraux de petite taille démographique et, de surcroît, fragiles au plan socio-économique;
 - représente un «secteur» dont les actions se tournent davantage vers des stratégies misant sur une approche de développement local permettant de maintenir un minimum vital d'activité économique et de services locaux plutôt que vers des initiatives de lutte à la pauvreté, comme c'est notamment le cas dans les régions à forte densité démographique.



Les principales forces des entreprises d'économie sociale au Bas-Saint-Laurent

Les principales forces des entreprises d'économie au Bas-Saint-Laurent

- Les entreprises d'économie sociale au Bas-Saint-Laurent:
 - constituent des points d'ancrage territorial pour la population locale dans des espaces à problèmes socio-économiques sérieux.
 - favorisent le maintien d'un minimum vital de services de proximité.
 - mobilisent des ressources matérielles, humaines et financières tant endogènes qu'exogènes.
 - sont les véhicules de thèmes mobilisateurs visant à responsabiliser également les populations locales quant à leur développement économique et social.
 - permettent d'utiliser au maximum les énergies des leaders locaux dans l'application de différents programmes gouvernementaux.
 - s'avèrent particulièrement rentables aux plans social et communautaire en plus de favoriser une meilleure occupation du territoire.
 - sont susceptibles de faire infléchir certaines décisions prises par les décideurs publics.



Les principales faiblesses des entreprises d'économie sociale au Bas-Saint-Laurent

Les principales faiblesses des entreprises d'économie sociale au Bas-Saint-Laurent

- Elles ne peuvent pas seules faire contrepoids aux carences structurelles qui affectent bon nombre de collectivités rurales notamment en ce qui concerne:
 - les différentes caractéristiques liées à l'organisation de leur structure de peuplement;
 - la démographie;
 - la nature et les tendances lourdes associées à une économie de type néolibéral;
 - la composition des niveaux de revenus;
 - la faiblesse de l'infrastructure de services;
 - la qualité du potentiel biophysique;
 - les idéologies et les perceptions dominantes.

Les principales faiblesses des entreprises d'économie sociale au Bas-Saint-Laurent

- Elles sont victimes, dans bien des cas, du nombre insuffisant d'individus mobilisables, un phénomène bien présent au sein des localités de petite taille démographique.
- Pour cette raison, découragement et démobilitation ont souvent raison des individus les plus déterminés qui, devant un sentiment d'impuissance face à l'ampleur des problèmes à surmonter, finissent par rendre les armes.



Bilan

Bilan

- La répartition des entreprises d'économie sociale dans l'espace constitue un excellent indicateur de la situation socio-économique d'un milieu géographique donné.
- Au sein du milieu rural bas-laurentien, les entreprises d'économie sociale:
 - représentent un apport social essentiel au développement local et régional.
 - exercent, à bien des endroits, un rôle économique non négligeable.
 - promeuvent une forme de développement plus respectueuse de la personne humaine.
- Pour toutes ces raisons, elles méritent d'être supportées financièrement par des programmes gouvernementaux ambitieux et énergiques orientés vers la lutte aux disparités régionales.



Merci de votre attention!